

# Инструкция по установке программного обеспечения изделия Витим 2 – 02

## Содержание

ТЕХНИЧЕСКИЕ ТРЕБОВАНИЯ К ВЫЧИСЛИТЕЛЬНОЙ СИСТЕМЕ .....	1
УСТАНОВКА ПРОГРАММНОГО ОБЕСПЕЧЕНИЯ.....	2
ПОДКЛЮЧЕНИЕ ИЗДЕЛИЯ ВИТИМ 2 – 02 К ПЕРСОНАЛЬНОМУ КОМПЬЮТЕРУ .....	2
ПРОВЕРКА РАБОТОСПОСОБНОСТИ ТРЕНАЖЁРА.....	4
ВЫБОР УЧЕБНОЙ РЕАНИМАЦИОННОЙ ПРОГРАММЫ .....	7
ПЕРЕЗАПУСК РЕАНИМАЦИОННОЙ ПРОГРАММЫ .....	7
ЗАВЕРШЕНИЕ РАБОТЫ ПРОГРАММЫ .....	7
ВОЗМОЖНЫЕ НЕИСПРАВНОСТИ .....	8

## Технические требования к вычислительной системе

- Процессор 300 Mhz или более;
- Объем оперативной памяти 128 Mb или более;
- Операционная система Windows 2000, XP;
- Монитор SVGA
- Интерфейс USB

## Установка программного обеспечения

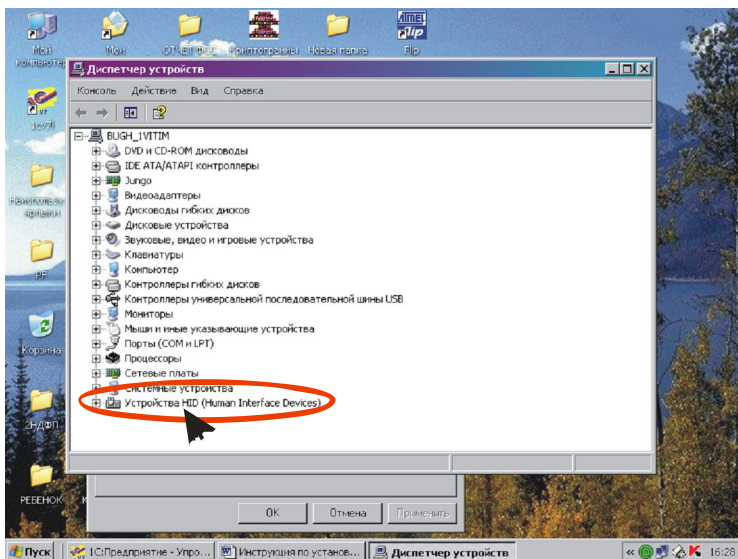
1. Вставить поставляемый с изделием диск в CD или DVD привод
2. В корневом каталоге выбрать папку Vitim\_USB
3. Скопировать папку Vitim\_USB на жесткий диск

## Подключение изделия Витим 2 – 02 к персональному компьютеру

1. Подключить входящий в комплект поставки тренажера USB кабель к свободному USB разъёму компьютера;
2. Подключить поставляемый в комплекте с тренажёром блок питания к муляжу;
3. Подключить блок питания к электрической сети напряжением 220 – 230 В., 50 Гц.



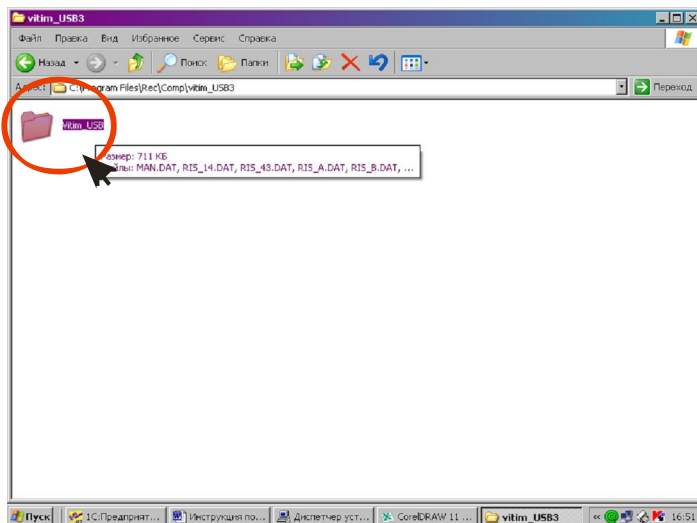
4. Второй разъем USB кабеля подключить к тренажеру, Windows автоматически обнаружит подключенное устройство (Vitim\_hid) произведет его установку<sup>1</sup>, после чего в списке диспетчера устройств появится запись «Устройства HID (Human Interface Devices)».



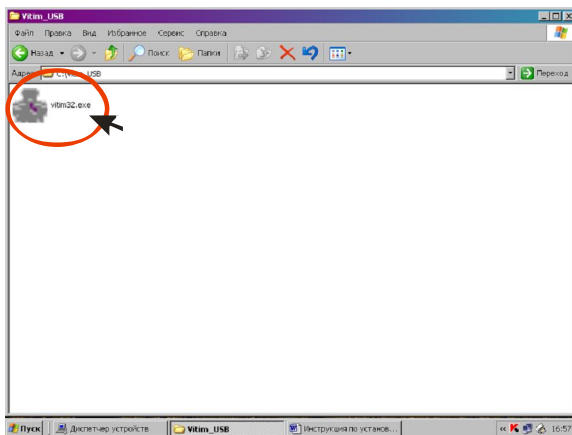
<sup>1</sup> В процессе установки тренажера на экране дисплея информация о подключении нового оборудования может не отображаться.

## Проверка работоспособности тренажёра

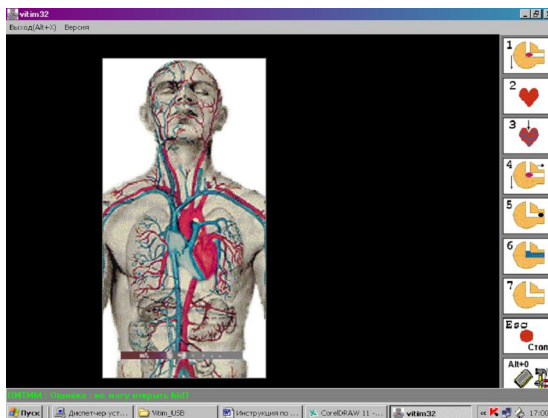
1. На жёстком диске перейти в папку Vitim\_USB;



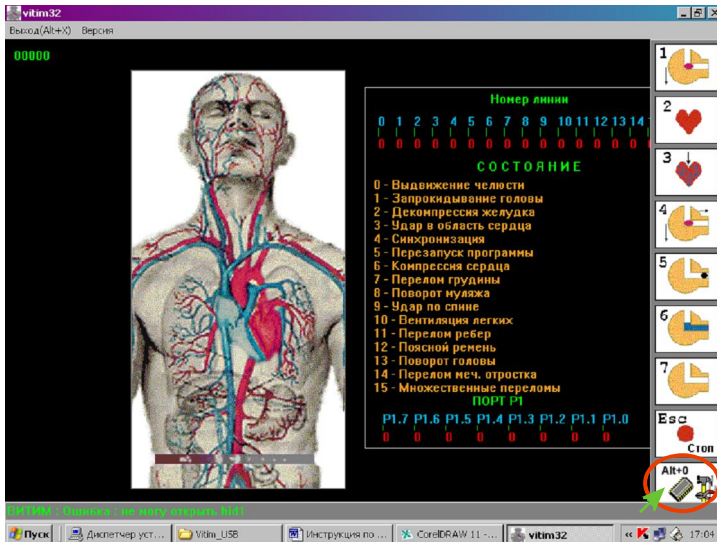
2. Запустить файл *vitim32.exe*;



3. На экране монитора компьютера установится изображение торса человека и криптограмм учебных программ;



4. Запустить отладочный режим тренажера для чего правой кнопкой мыши нажать на криптограмму с изображением инструмента и надписью «Alt + 0»;



5. Поочередным нажатием на датчики тренажёра проверить работоспособность всех линий;
6. Поочередным нажатием комбинации клавиш Alt + 1, 2, 3, 4, 5, проверить работоспособность всех имитаторов (1- имитатор дыхания, 2 – имитатор воздуха в желудке, 3 – имитатор пульса, 4 – имитатор глаз, 5 – индикатор поясного ремня);
7. Выйти из отладочного режима нажатием клавиши Esc.

## **Выбор учебной реанимационной программы**

Выбор реанимационной программы осуществляется нажатием одной из клавиш (1, 2, 3, 4, 5, 6, 7) на клавиатуре компьютера либо нажатием правой кнопки мыши на криптограмме необходимой программы. Выбор любой из учебных программ сопровождается выделением соответствующей криптограммы учебной реанимационной задачи и выводом в нижней части монитора компьютера названия программы. После выбора учебной задачи на время 15 секунд запускается демонстрационный режим тренажера, по истечении этого времени начинается отсчет контрольного времени реанимации.

## **Перезапуск реанимационной программы**

Любую из выбранных программ можно перезапустить двумя способами:

1. Нажатием на клавишу Esc и повторным нажатием на клавишу соответствующей запускаемой задачи;

## **Завершение работы программы**

Завершение работы программы осуществляется нажатием на значок в виде перекрестья в правом верхнем углу окна программы.

## Возможные неисправности

В нижнем левом углу экрана появилась надпись:  
Витим: Ошибка: не могу открыть hid1

Путь устранения:

1. Выйти из программы;
2. Проверить правильность подключения USB кабеля;
3. Проверить наличие устройства Витим в списке диспетчера устройств (пункт «Подключение устройства Витим 2 – 02 к персональному компьютеру»);
4. Если устройство в списке отсутствует, то вынуть USB разъем из блока муляжа и снова вставить на место;
5. Проверить правильность установки драйверов USB концентратора;
6. Перезапустить программу;
7. Если неисправность сохранилась обратиться к разработчику.